

PROCESSO SELETIVO 2025

NOME COMPLETO: _____

GABARITO

CPF: _____

DATA: 01/12/2024**LEIA COM ATENÇÃO AS ORIENTAÇÕES QUANTO AO PREENCHIMENTO DO GABARITO**

- ✓ O PREENCHIMENTO DO GABARITO DEVE SER FEITO A **CANETA AZUL OU PRETA**
- ✓ TODAS AS QUESTÕES DEVEM SER PREENCHIDAS
- ✓ A QUESTÃO RASURADA NO GABARITO **OFICIAL**, SERÁ CONSIDERADA NULA
- ✓ CADA QUESTÃO POSSUI APENAS **UMA** ALTERNATIVA CORRETA.
- ✓ PREENCHA AS BOLINHAS NO GABARITO **OFICIAL**
- ✓ UTILIZE ESTE GABARITO RASCUNHO PARA PASSAR AS RESPOSTAS PARA O GABARITO **OFICIAL**
- ✓ O GABARITO **OFICIAL** É NOMINAL, ÚNICO E INTRANSFERÍVEL. NÃO HÁ POSSIBILIDADE DE TROCA.

BOA SORTE!

**COMO PREENCHER O
GABARITO OFICIAL**

As respostas no **GABARITO OFICIAL** devem ter as bolinhas preenchidas, lembrando que cada pergunta tem apenas **1 resposta correta**.

✓ USE O **GABARITO RASCUNHO** ANTES DE PASSAR AS RESPOSTAS NO **GABARITO OFICIAL**

✓ CONFIRA SE O SEU **CPF** ESTÁ CORRETO

✓ CONFIRA SE O SEU **NOME** ESTÁ CORRETO

✓ COLOQUE A DATA DE HOJE: **01/12/2024**

✓ **ASSINE** O GABARITO

GABARITO - RASCUNHO

	A	B	C	D	E		A	B	C	D	E
1	X					31			X		
2			X			32			X		
3				X		33			X		
4				X		34		X			
5				X		35		X			
6			X			36					X
7			X			37	X				
8	X					38				X	
9			X			39			X		
10	X					40				X	
11				X		41				X	
12			X			42					X
13				X		43			X		
14				X		44	X				
15				X		45		X			
16					X	46				X	
17			X			47		X			
18		X				48		X			
19			X			49			X		
20		X				50					X
21			X			51		X			
22				X		52			X		
23					X	53	X				
24					X	54		X			
25			X			55	X				
26		X				56				X	
27					X	57	X				
28			X			58		X			
29				X		59	X				
30	X					60					X

GABARITO - RASCUNHO

LINGUA PORTUGUESA

Leia os trechos da letra da música a seguir e responda às questões de 1 a 3:

Negro Drama - Racionais MC's		
Negro drama	Negro drama	[...]
Entre o sucesso e a lama	Tenta ver	O drama da cadeia e favela
Dinheiro, problemas	E não vê nada	Túmulo, sangue, sirene, choros e
Inveja, luxo, fama	A não ser uma estrela	velas
Negro drama	Longe, meio ofuscada	Passageiro do Brasil, São Paulo,
Cabelo crespo	Sente o drama	agonia
E a pele escura	O preço, a cobrança	Que sobrevivem em meio às
A ferida, a chaga	No amor, no ódio	honras e covardias
À procura da cura	A insana vingança	[...]

1) "Negro drama: Entre o sucesso e a lama. " Qual das alternativas melhor explica o contraste apresentado nesta linha da música?

A) A luta contínua para alcançar sucesso apesar das dificuldades.

B) A impossibilidade do jovem negro da periferia alcançar a fama quando se vive na pobreza.

C) As consequências de decisões tomadas por outras pessoas.

D) A facilidade com que se alcança o sucesso.

E) A irrelevância das circunstâncias externas na vida de uma pessoa.

2) "A ferida, a chaga, À procura da cura. " O que a "cura" simboliza neste contexto?

A) A busca por vingança contra injustiças sofridas.

B) O desejo de permanecer nas condições de vida atuais para evitar uma luta desgastante.

C) A necessidade de reconhecimento e igualdade social.

D) O esforço para superar doenças físicas provocadas pela desigualdade social

E) A tentativa de mudar a aparência física para ascender socialmente.

3) A partir da leitura dos trechos acima da Música - Negro Drama - assinale a alternativa correta:

I - O título da música já sugere a dualidade entre o sucesso e a lama, refletindo a realidade de muitos que, apesar de alcançarem algum tipo de sucesso, continuam a enfrentar preconceitos e dificuldades devido à cor da pele e à origem humilde.

II - A referência ao "cabelo crespo e a pele escura" é uma clara alusão ao racismo estrutural que marginaliza e estigmatiza a população negra.

III- A letra é um grito de resistência e orgulho, mostrando que, apesar de todas as adversidades, a comunidade negra continua a lutar e a se afirmar.

IV- A música "Negro Drama" dos Racionais MC's é uma simples narrativa sobre as dificuldades e desafios enfrentados pela população negra nas periferias brasileiras e não tem relação com o racismo estrutural.

A) Apenas as afirmações I e III estão corretas.

B) Apenas as afirmações II e III estão corretas.

C) Apenas as afirmações I, III e IV estão corretas.

D) Apenas as afirmações I e II e III estão corretas.

E) Todas as afirmações estão corretas.

Quando os astronautas da Nasa 'presos no espaço' voltarão à Terra?...

A Nasa emitiu um comunicado na quinta-feira, 23, afirmando que a decisão sobre a forma como os astronautas "presos no espaço" voltarão não deve ocorrer antes de sábado, 24. Até lá, uma revisão interna da prontidão de voo será feita para analisar as possibilidades de retorno.

Os astronautas Butch Wilmore e Suni Williams foram enviados para um teste de **voo** no dia 5 de junho, a bordo da Boeing Starliner. Durante a ida, alguns problemas foram identificados, como mau funcionamento em propulsores e vazamentos no sistema de hélio. Assim, a forma como os astronautas devem voltar para casa está sendo questionada.

A Nasa afirma que, desde o início do mês, está fazendo várias análises de dados e testes de propulsores com os engenheiros para entender melhor a aeronave. Com isso, será possível pensar na maneira mais segura de trazer os astronautas para casa. [..]

Disponível em: <https://noticias.uol.com.br/ultimas-noticias/agencia-estado/2024/08/23/quando-os-astronautas-da-nasa-presos-no-espaco-voltarao-a-terra.htm>

4) De acordo com o novo acordo ortográfico, a palavra voo não é mais acentuada. Assinale a alternativa em que a mesma regra se aplica em todas as palavras respectivamente.

- A) Robo, avo, deem
 B) Amendoa, lampada, trico
 C) Amido, estomago, onibus
 D) Perdo, abenço, enjoo
 E) Goiania, ansia, releem

5) O celular da fantasia

Ouvi a voz atrás de mim. Alguém falando sozinho. Antigamente, só louco. Hoje, não. Hoje as pessoas falam sozinhas no telefone celular. Virei-me, displicente. Era um mendigo. Mas, que estranho, tinha alguma coisa na mão – e parecia um celular! Não pode ser, pensei. Cheguei mais perto. E ri. Não havia celular algum. Ele falava sozinho, segurando um telefone imaginário. Seu celular de fantasia. Parecia com isso querer equiparar sua loucura a loucura da gente comum. Isso o fazia, quem sabe, sentir-se um igual. (Heloisa Seixas)

Analise as frases abaixo e assinale a afirmação correta:

I- “Ouvi a voz atrás de mim”.

II- “– e parecia um celular!”

- A) A frase I é imperativa.
 B) A frase II é declarativa.
 C) A frase I é imperativa e a frase II é exclamativa.

D) A frase I é declarativa e a frase II é exclamativa.

E) A frase I e II são imperativas.

Leia a letra da música a seguir para responder às questões 6 e 7.

Alinhamento Milenar - Jão

No meio da sala	Você não acha?
Me faltam as palavras	Me perguntou, se lembra
Minha língua sempre enrola pra dizer: Te amo	Um quarto em Atenas
Minha perna, sua barriga	Correndo por palácios
Amor da minha vida	Pinturas obscenas
Em cima do meu colo	Em tetos de capelas, no céu da minha boca
Eu te mostro os anjos	Na cidade dos anjos ou queimando Roma
A gente tem um charme especial	E de todos os meninos e meninas que eu já amei.
Todo mundo quer parar pra ver	Eu escolhi você
Cada festa, cada praia	E em todas novas vidas que eu ainda for viver
Os rolês na madrugada	Eu vou te escolher
A alma sempre sou eu e você	(Uh-uh)
Tão estranho, nós estamos	Na hora exata
Vivos nesses mesmos dias, nesses mesmos anos	(Uh-uh)
Mesmo plano, hora exata	Você não acha?
Você me ama, eu te amo	(Você não acha?)
Alinhamento milenar	Você não acha?
Você não acha?	

6) Na música *Alinhamento Milenar*, Jão explora temas como amor, destino e conexão espiritual, usando imagens fortes e referências históricas. Sobre a mensagem central e o tom desses versos, assinale a alternativa correta:

"Tão estranho, nós estamos

Vivos nesses mesmos dias, nesses mesmos anos

Mesmo plano, hora exata

Você me ama, eu te amo

Alinhamento milenar

Você não acha?"

A) O eu-lírico descreve um amor com uma base de amizade, enfatizando a relação entre aventuras e festas compartilhadas.

B) A letra reflete uma relação incerta e passageira, com o eu-lírico questionando constantemente o sentimento do parceiro.

C) A música revela um amor de caráter cósmico e predestinado, sugerindo que o casal estava "alinhado" para estar junto através do tempo.

D) O foco da música é uma análise das relações passadas do eu-lírico, revelando saudade de amores antigos.

E) O eu-lírico utiliza a metáfora de um "alinhamento milenar" para enfatizar os desafios e as dificuldades do amor.

7) Na letra da canção, Jão utiliza diferentes figuras de linguagem para expressar a intensidade do amor e a conexão profunda entre o casal. Observe o trecho abaixo:

"Minha perna, sua barriga
Amor da minha vida
Em cima do meu colo
Eu te mostro os anjos"

Com base nesse trecho, identifique a figura de linguagem predominante e seu efeito na construção do significado.

- A) Metonímia – porque substitui um termo por outro que lhe é próximo, ao utilizar "anjos" para representar o amor espiritual.
 B) Antítese – porque utiliza ideias opostas para destacar o contraste entre amor físico e amor espiritual.
C) Hipérbole – porque exagera a experiência emocional do amor ao dizer que "mostra os anjos".
 D) Eufemismo – porque suaviza a expressão de um sentimento intenso usando uma linguagem mais delicada.
 E) Comparação – porque estabelece uma relação entre o amor e os anjos, usando o termo "como" implicitamente.

Texto para a questão 8.

Aquela conversa de travesseiro

- Quem é o meu quindinzinho?

- Sou eu.

- Quem é a minha roim-roim-roim?

- Sou eu.

Aí ele inventou de dizer que jamais se separariam e que ele seria, para ela, como aquele nervinho da carne que fica preso entre os dentes.

E ela:

- Credo, Osmar, que mau gosto!

E saiu da cama para nunca mais.

O amor também pode acabar por uma má escolha de metáforas. (Luís Fernando Veríssimo)

8) A afirmação final do conto "O amor também pode acabar por uma má escolha de metáforas", faz referência a qual parte do texto?

- A) **"(...)Ele seria, para ela, como aquele nervinho da carne que fica preso entre os dentes."**
 B) "(...) Quem é o meu quindinzinho?(...)"
 C) "(...) Sou eu."
 D) "(...)Quem é a minha roim-roim-roim?"
 E) "(...)E saiu da cama para nunca mais."

LÍNGUA INGLESA

Leia o trecho abaixo para responder as questões 09 e 10.

"Some" and "any" são duas palavrinhas do inglês que estão sempre juntas e geram muitas dúvidas em nossa mente na hora de usá-las. Porém, podemos evitar tantas dúvidas com algumas dicas básicas. Geralmente as dúvidas mais frequentes estão ligadas ao fato de usarmos as palavras "some" e "any" relacionadas com o conceito de contável e incontável em inglês. Os substantivos que são usados em referência a substâncias, líquidos ou massas e que não são comumente mensurados em unidades são chamados de incontáveis (uncountable nouns). Já aqueles que são facilmente contáveis, isto é, aqueles que podem ser mensurados em quantidades, são chamados de contáveis (countable nouns). "Importante lembrar também que, um é usado nas frases negativas e interrogativas e outro nas frases afirmativas. Já o pronome NO é considerado uma palavra com sentido negativo podendo, portanto, ser usado tanto nas afirmativas quanto nas interrogativas.

<https://brasilecola.uol.com.br/ingles/uso-some-any.htm>

9) Escolha a alternativa que melhor complete as frases abaixo usando SOME ou ANY:

- I) We need _____ bananas. IV) Peter has bought _____ new books.
 II) You can't buy _____ posters in this shop. V) She Always takes _____ sugar with her coffee.
 III) We haven't got _____ oranges at the moment.

- A) any / any/ some/ any/ some C) some/ any/ any/ some/ some E) any/ any/ some/ any/ some
 B) some/ any/ any/ any/ any D) some/ some/ any/ some/ any

10) Qual alternativa completa a frase abaixo de forma correta usando SOME/ANY/NO.

We need _____ books, we just want _____ magazines. (Nós não precisamos de livros, nós precisamos justamente de algumas revistas.)

- A) no – some B) any – none C) some – some D) no – any E) any - any

HISTÓRIA

11) Considere os dados apresentados na tabela abaixo e aponte dentre as alternativas o evento histórico que justifica estes números:

A) A valorização excessiva do trabalho assalariado nas áreas urbanas, visto que no campo predominava a mão de obra escravizada, que era mais barata.

B) O grande desenvolvimento industrial da região sudeste e as garantias trabalhistas asseguradas pelo governo brasileiro através da CLT (Consolidação das Leis Trabalhistas)

C) O respeito a legislação trabalhista e valorização do trabalhador do campo, especialmente os cafeicultores, que tinham bons salários e condições de vida.

D) A grande demanda por trabalhadores gerada pela expansão da cultura cafeeira nos estados do Sudeste do Brasil.

E) O desenvolvimento industrial expressivo em estados do Nordeste do Brasil, especialmente aquele relacionado à produção de bens de consumo.

IMIGRAÇÃO: BRASIL, 1881-1930 (EM MILHARES)

Ano	Chegadas
1881-1885	133,4
1886-1890	391,6
1891-1895	659,7
1896-1900	470,3
1901-1905	279,7
1906-1910	391,6
1911-1915	611,4
1916-1920	186,4
1921-1925	386,6
1926-1930	453,6
Total	3.964,3

Leslie Bethell (ed.), *The Cambridge History of Latin America*, vol. IV. Adaptado.

Leia o texto e responda as perguntas 12 e 13.

“A chegada do Código Eleitoral de 1932, que completa 90 anos no

dia 24 de fevereiro, mudou a história da democracia no Brasil, do próprio país e do povo brasileiro. Mesmo as gerações atuais têm muito a celebrar por algumas conquistas que vieram do Código, que teve o objetivo político de conduzir o país à reconstitucionalização, integrando-o assim à lista das modernas democracias liberais do mundo. Entre as diversas inovações trazidas pelo Código, estão a criação da Justiça Eleitoral (artigo 5º); o estabelecimento do voto secreto (artigo 57), com o eleitor votando por meio de cédulas numa urna em “gabinete indevassável”; a adoção do sistema de representação proporcional (artigo 58); e o início do voto obrigatório (artigo 121).”

90 anos da Justiça Eleitoral: Código Eleitoral de 1932 trouxe importantes avanços, como o voto feminino. **Tribunal Superior Eleitoral**. Disponível em: <https://www.tse.jus.br/comunicacao/noticias/2022/Fevereiro/90-anos-da-justica-eleitoral-codigo-eleitoral-de-1932-trouxe-importantes-avancos-como-o-voto-feminino>. Acesso em 22.10.2024.

12) A partir das informações acima podemos afirmar que o Código Eleitoral de 1932 tinha como papel principal:

- A) Modificar as normas para candidaturas durante a ditadura anterior.
 B) Instituir o voto direto para a eleição presidencial, uma medida inédita.
C) Enfrentar as fraudes recorrentes nas eleições e nas apurações de votos.
 D) Ampliar a participação eleitoral, determinando finalmente o fim do critério baseado no voto censitário.
 E) Promover as denúncias e o fim da corrupção na administração pública em todas as instâncias governamentais.

13) Considerando o texto acima e a história do processo eleitoral no Brasil assinale a alternativa incorreta.

- A) Atualmente o processo eleitoral brasileiro é organizado, fiscalizado e realizado pela Justiça Eleitoral nos níveis municipal, estadual e federal. O órgão máximo da Justiça Eleitoral é o Supremo Tribunal Eleitoral, sediado em Brasília.
- B) O Brasil foi um dos primeiros países do mundo a digitalizar suas eleições. Atualmente todas as eleições no nosso país são digitais, e seu processo eleitoral é considerado modelo para muitos países.
- C) A Constituição de 1988 estabeleceu o voto direto para o cargo de presidente, o voto dos analfabetos, o voto obrigatório para maiores de 18 anos, e tornou optativo o voto para as pessoas com 16 e 17 anos.
- D) Durante esse período da Ditadura Militar as eleições presidenciais eram diretas e, apesar das restrições, a liberdade de escolha e o pluripartidarismo prevalecia na época das eleições.**
- E) A Constituição de 1934, garantiu a ampla participação dos brasileiros no processo eleitoral. O voto secreto possibilitava maior segurança para a votação, e o voto feminino garantiu a participação das mulheres na política.

Leia o texto abaixo para responder à questão 14.

“Os 45 anos que vão do lançamento das bombas atômicas até o fim da União Soviética, não foram um período homogêneo único na história do mundo. (...) dividem-se em duas metades, tendo como divisor de águas o início da década de 70. Apesar disso, a história deste período foi reunida sob um padrão único pela situação internacional peculiar que o dominou até a queda da URSS.”

HOBBSAWM, Eric J. Era dos Extremos. São Paulo: Cia das Letras, 1996

14) O período histórico e contemporâneo refere-se em abrangência:

- A) ao conflito entre a China e os EUA pela supremacia mundial, uma representando o Oriente e o outro representando o Ocidente.
- B) à corrida espacial e a luta segregacionista racial do século XX.
- C) o movimento imperialista europeu e a corrida armamentista que levaram à Primeira Guerra Mundial.
- D) à disputa em várias áreas entre duas superpotências Estados Unidos e URSS após o fim da Segunda Guerra Mundial, na denominada Guerra Fria.**
- E) ao embate ideológico entre a Alemanha Nazista e à União Soviética socialista.

15) Considere os seguintes excertos:

“No contexto de disputas internas que perdurou toda a ditadura, a transição para o regime democrático começou a dar sinais no governo de Ernesto Geisel – penúltimo presidente militar e representante da ala moderada. Essa situação aconteceu por iniciativa do próprio governo que viu nas eleições legislativas de 1974 a perda da legitimidade do regime. Isso porque o resultado das eleições foi favorável ao MDB – único partido da oposição permitido pelo regime militar. Além disso, na mesma época, ocorreu a rearticulação dos movimentos sociais.”

ARAUJO. P. B. Redemocratização do Brasil: aprenda a história política do país. Disponível em: <https://www.politize.com.br/redemocratizacao-do-brasil>. Acesso em 14 nov.2024.

“(…) não se trata apenas da reconstrução do regime político, da retomada da democracia e do fim do Regime Militar. Trata-se da reconstrução ou construção de novos rumos para a cultura do país, do preenchimento de vazios na condução da luta pela redemocratização, constituindo-se como agentes interlocutores que dialogam diretamente com a população e com o Estado.”

GOHN, M. G. M. Os sem-terra, ONGs e cidadania. São Paulo: Cortez, 2003.

Durante esse processo de redemocratização no Brasil, a rearticulação indicada nos excertos ocasionou:

- A) a expansão da concorrência por liderança entre as entidades de trabalhadores e os sindicatos.
- B) a promoção da democracia representativa como um propósito essencial da luta política.
- C) a divisão das ações políticas dos diferentes grupos sociais em relação ao Estado.
- D) a transformação da democracia em um valor da sociedade que transcenda os períodos de eleição.**
- E) a redução da credibilidade dos partidos políticos estabelecidos.

Texto para responder à questão 16.

“Nos dias seguintes ao 8 de janeiro, o país se debruçou sobre imagens de redes sociais e câmeras de segurança de Brasília para digerir diferentes ângulos do episódio insólito: a convocação pelas redes sociais, o acampamento em frente ao QG do Exército, as falhas de segurança que permitiram a invasão, o papel das Forças Armadas, a destruição de obras de arte e do patrimônio público.

Separadamente, cada um deles é uma janela para o que aconteceu naquele dia. Juntos, ajudam a entender como o 8 de janeiro se encaixa na história recente do país e dialoga com questões ainda não equacionadas do processo de redemocratização.”

MOTA. C. V. 7 fatores que explicam os ataques de 8 de janeiro em Brasília. Disponível em: <https://www.bbc.com/portuguese/articles/cye7egi6v1no>. Acesso em 14 nov.2024.

16) Quase dois anos após o ocorrido em 8 de janeiro de 2023, discute-se o conjunto de fatores que compõem suas causas e que dialogam com o histórico brasileiro. Pode-se inferir dentre eles:

- A) O advento das redes sociais somado à solidariedade entre militares e civis em prol da democracia.
- B) A confiança no resultado eleitoral integrada à prerrogativa dos militares em exercer o poder moderador.
- C) A ausência de imediatismo nos discursos e ações em reuniões políticas e acampamentos em defesa da democracia.
- D) O controle contra o uso de desinformações por meio de redes sociais.
- E) A acentuação da polarização política e o desrespeito as instituições democráticas.**

Leia o trecho da reportagem abaixo que traz como tema o racismo atualmente e responda à pergunta 17.

"A escola, lugar tão relevante de socialização e construção dos significados, ensina que negros são descendentes de escravos, não de pessoas comuns que foram escravizadas, sequestradas da sua terra natal", afirma Maria Pereira de Almeida Mello, doutora em Antropologia Social pela Unifesp.

"Eles são sempre representados de forma humilhante, a partir de estereótipos de feiura, rudeza, ignorância, primitivismo e agressividade."

Para Sherol dos Santos, mestre em História e professora da rede estadual do Rio Grande do Sul, trata-se de uma descrição que afasta não só o interesse pela cultura negra, mas cria uma rejeição.

"Que tipo de identificação você, uma criança, vai querer criar com um povo retratado dessa maneira?", diz Sherol, especialista em escravidão e territórios quilombolas.

MADUREIRA. d. Racismo. Disponível em: <https://www.bbc.com/portuguese/brasil-55032588>. Acesso em 16.11.2024.

17) A discussão constante sobre o combate ao racismo opera sobre a lógica de que:

- A) Não se tem tomado medidas legais que deem suporte a essa discussão.
- B) A prática no ensino escolar está à frente da legislação brasileira na promoção da igualdade e equidade.
- C) A educação antirracista é a chave para se desprender da mentalidade racista impregnada na história.**
- D) A história e cultura negra tem sido representada com assertividade nos ambientes escolares.
- E) A perpetuação de estereótipos no discurso permite o interesse pela cultura negra e pela identificação.

Leia o texto para responder a próxima questão

A demarcação de Terras Indígenas (TIs) no Brasil é um processo bastante complexo, afinal vários interesses distintos estão em jogo. Temos, na esfera política, por exemplo, grupos favoráveis aos direitos de posse dos povos nativos brasileiros e grupos contrários ao fato de 13% do território nacional estarem reservados a povos indígenas, como os da bancada ruralista.

E a divergência de opiniões não fica somente na esfera legislativa. Entre diferentes tribos prevalecem diferentes opiniões, sendo que enquanto algumas querem o isolamento ou não interferência, outras buscam se inserir dentro da economia capitalista.

No Brasil, atualmente, existem 724 unidades de Terras Indígenas. Dentro desse conjunto, 487 são homologadas e reservadas, ou seja, já foram adquiridas pela União ou doadas por terceiros. O restante se encontra em processo de Identificação ou Declaração.”

ESSER. G. A. Qual a situação das terras indígenas no Brasil? <https://www.politize.com.br/qual-a-situacao-das-terras-indigenas-no-brasil>. Acesso em 14 nov. 2024.

18) A partir da compreensão da Identificação, Declaração e Homologação como etapas do processo de demarcação das TIs. E, considerando a notícia sobre a questão indígena na História do Brasil, pode-se afirmar que:

- A) O fato de 487 Terras Indígenas já estarem homologadas e reservadas demonstra que o processo de demarcação atende integralmente às demandas dos povos indígenas e resolve os conflitos com setores contrários à expansão das tis.
- B) O processo de demarcação das tis no Brasil reflete tensões históricas e atuais envolvendo interesses divergentes. Enquanto setores políticos, como a bancada ruralista, contestam a extensão dessas terras, há tribos que optam pelo completo resguardo cultural.**

- C) A divergência de opiniões sobre a destinação de 13% do território nacional aos povos indígenas limita-se ao embate político entre grupos legislativos, como a bancada ruralista e defensores dos direitos indígenas, não sendo influenciada pelas escolhas das próprias comunidades indígenas.
- D) O processo de demarcação de terras no Brasil é marcado pela ausência de consenso político e jurídico, sendo restrito apenas a terras adquiridas pela União ou doadas por terceiros, sem considerar a autodeclaração e a identificação de territórios tradicionais pelos povos indígenas.
- E) A complexidade da demarcação de terras decorre exclusivamente da falta de consenso entre as tribos sobre o isolamento ou a inserção na economia capitalista, sendo que a oposição política ao processo não tem impacto significativo na execução das demarcações.

Leia e responda a questão 19

“Nós, os povos das Nações Unidas, resolvemos preservar as gerações vindouras do flagelo da guerra, que por duas vezes, no espaço da nossa vida, trouxe sofrimentos indizíveis à humanidade, e a reafirmar a fé nos direitos fundamentais do homem, na dignidade e no valor do ser humano [...]. E para tais fins, praticar a tolerância e viver em paz, uns com os outros, como bons vizinhos, e unir as nossas forças para manter a paz e a segurança internacionais, e a garantir, pela aceitação de princípios e a instituição dos métodos, que a força armada não será usada a não ser no interesse comum, a empregar um mecanismo internacional para promover o progresso econômico e social de todos os povos.”

ORGANIZAÇÃO DAS NAÇÕES UNIDAS. A Carta das Nações Unidas. São Francisco, 1945.

19) Baseado no texto acima qual das alternativas abaixo melhor representa o objetivo principal da ONU?

- A) Controlar as decisões políticas dos países membros.
- B) Garantir a supremacia econômica dos países mais poderosos.
- C) Promover a paz mundial e prevenir conflitos entre as nações.**
- D) Fiscalizar o comércio entre os países.
- E) Assegurar a hegemonia militar dos países aliados.

Com base no texto a seguir, responda à questão proposta.

O Ato Institucional nº 5 (AI-5) foi decretado pelo governo militar brasileiro em 13 de dezembro de 1968. Considerado um dos atos mais autoritários do regime, ele resultou na suspensão de várias liberdades civis e deu ao presidente poderes quase ilimitados, incluindo o direito de fechar o Congresso Nacional.

20) Qual das alternativas a seguir foi uma medida implementada pelo AI-5?

- A) Redução da jornada de trabalho para os trabalhadores.
- B) Suspensão dos direitos políticos de cidadãos considerados subversivos.**
- C) Ampliação das liberdades individuais e fortalecimento do Congresso.
- D) Fim do poder de censura sobre a imprensa.
- E) Criação de novos partidos políticos para aumentar a diversidade ideológica.

GEOGRAFIA

Leia o texto abaixo e responda as questões 21 e 22.

O Segundo pesquisas, o aspecto retorcido de suas árvores e arbustos são consequência da ocorrência do fogo, fazendo com que suas gemas de rebrota ocorram lateralmente. As cascas espessas dos troncos funcionam como um mecanismo de defesa das árvores às queimadas.

O fogo contribui para a germinação de sementes, pois algumas necessitam de um choque térmico para que seja efetuada a quebra de sua dormência vegetativa, principalmente as que são impermeáveis. A rápida elevação da temperatura causa fissuras na semente, favorecendo a penetração de água e iniciando o processo de germinação.

Essa vegetação apresenta um rápido poder de recuperação, em curto período rebrota após o fogo e atrai diversos animais herbívoros em busca de forragem nova. Algumas espécies como os anas, Carcarás e Seriemas, seguem as queimadas, e se alimentam de insetos e répteis atingidos pelo fogo.



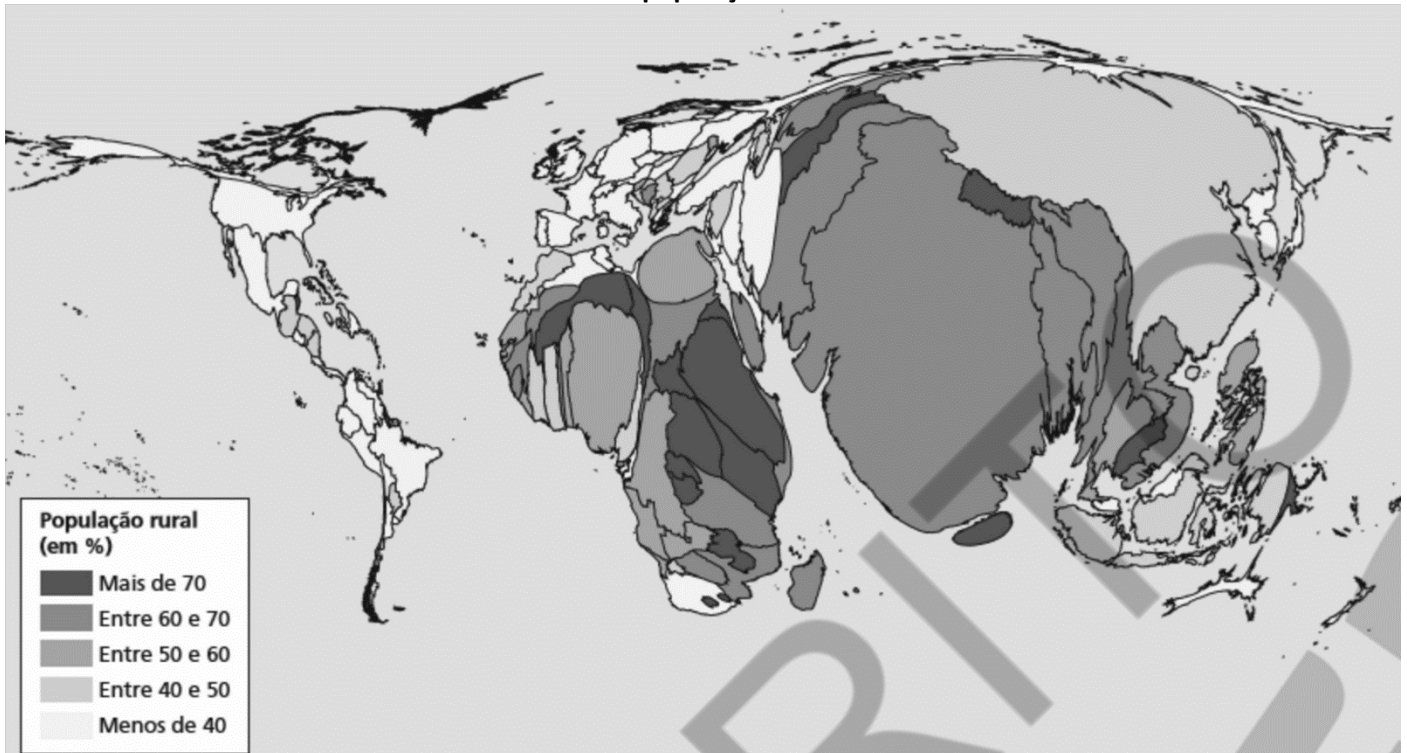
<https://mundoeducacao.uol.com.br>. Acesso em 31 de outubro de 2024.

21) Qual dos biomas abaixo representa este tipo de arbustos.

- A) Caatinga. B) Floresta Tropical. **C) Cerrado.** D) Mata Atlântica. E) Mata dos Cocais.

22) De acordo com o Instituto Brasileiro de Geografia e Estatística (IBGE), “no caso da distorção geográfica, cada país é redesenhado de forma que seu polígono sofra uma deformação proporcional a um tema de interesse (população, PIB ou outra variável). Com essa técnica, consegue-se visualizar o tema de uma forma mais direta”.

Planisfério: população rural 2016.



De acordo com a cartografia geográfica, várias formas de representar os mapas podem ser apresentadas. De acordo com o texto e imagem qual tipo de representação foi utilizada no mapa acima?

- A) Projeção cilíndrica. C) Projeção cônica. E) Projeção de Peters.
 B) Projeção azimutal. D) **Projeção anamorfose.**

23) Segundo Corrêa (1988), o conceito de região tradicionalmente é entendido como uma parte da superfície da Terra dimensionada segundo escalas territoriais diversificadas, caracterizada pelos elementos da natureza ou como uma paisagem e sua extensão territorial, na qual se entrelaçam os componentes humanos e a natureza. De acordo com o conceito apresentado, há várias maneiras de regionalização: usando critérios como economia, cultura, política, vegetação etc., podemos agrupar municípios, estados, países e continentes de diferentes formas, o que nos permite estudar e compreender melhor o espaço geográfico. Quais aspectos abaixo correspondem ao processo de regionalização?

- I - Aspectos físico-naturais e geográficos,
 II - Aspectos geográficos, históricos, sociais, culturais e econômicos,
 III - aspectos geopolíticos.

Estão corretas:

- A) Somente I. B) Somente II e III. C) Somente II. D) Somente I e II. E) **Todas estão corretas.**

24) Atividades antrópicas são aquelas realizadas pelo ser humano. A configuração do espaço geográfico surge da interação entre sociedade e natureza, logo, as ações humanas têm ocasionado transformações no ambiente.

Das ações abaixo, são consideradas antrópicas:

- I. Urbanização desordenada. A) São corretas as ações I, II.
 II. Construção de barragens. B) São corretas as ações II, IV.
 III. Poluição atmosférica. C) São corretas as ações IV, V.
 IV. Poluição da água. D) São corretas as ações I, IV, V.
 V. Expansão agrícola. E) **Todas são ações antrópicas.**

25) Observe o mapa abaixo e assinale a alternativa correta:



- A) A Bolívia é o único país sul-americano que não possui saída para o mar e é cortado pelo Trópico de Capricórnio.
- B) O Peru é banhado pelo Oceano Atlântico e é o segundo maior país sul-americano.
- C) O Equador não faz fronteira com o Brasil e é cortado pela Linha do Equador.**
- D) O Uruguai localiza-se ao sul do Brasil e é o menor país sul-americano.
- E) O Chile é um país estreito no sentido norte-sul e extenso no sentido Leste-Oeste.

26) Leia o texto e observe a charge.

O relatório do FMI indica que em economias avançadas — como Estados Unidos e Reino Unido — algo entre 60% e 70% dos empregos atuais estão altamente expostos à inteligência artificial. No Brasil, o FMI avalia que 41% dos empregos têm alta exposição à inteligência artificial. Na Índia, esse percentual cai para 26%. Esse critério do estudo do FMI — exposição de um emprego à inteligência artificial — engloba tanto trabalhos que vão se beneficiar da tecnologia como aqueles que estarão ameaçados por ela no futuro.

Os empregos com alta complementaridade são aqueles que se beneficiarão com a inteligência artificial, mas não serão extintos por ela. Por exemplo, um cirurgião, um administrador, um advogado ou um juiz terão grandes ganhos de produtividade com a IA — mas suas atividades não estarão ameaçadas, pois sempre dependerão de um grande componente humano para sua execução. Já os empregos de baixa complementaridade são os mais ameaçados pela IA. É o caso de operadores de telemarketing, que podem ser totalmente substituídos pelas novas tecnologias, com pouca necessidade de um componente humano.

Inteligência artificial: como tecnologia impacta empregos, segundo FMI - BBC News Brasil acessado em 12 de novembro de 2024.

Adaptado.



Assinale a alternativa correta:

- A) Ambos trazem apenas as consequências negativas do acelerado desenvolvimento da Inteligência Artificial, a qual substituirá a mão-de-obra humana por completo.
- B) A Inteligência Artificial já é uma realidade e tem impactado as relações pessoais e econômicas de diversas formas, porém, no aspecto do desemprego estrutural afetará os países subdesenvolvidos com maior força, pois substituirá empregos de baixa complementaridade.**
- C) Os animais serão os principais afetados com a Inteligência Artificial, pois, serão substituídos por robôs.
- D) A Inteligência Artificial, assim como a Globalização, impacta a vida das pessoas do mundo todo de forma igualitária, pois consegue romper fronteiras e atingir a todos positivamente.
- E) As reportagens e pesquisas sobre Inteligência Artificial são equivocadas e exacerbadas, pois, a inteligência humana é insubstituível em todos os campos de atuação.

27) Divisão Internacional do Trabalho (DIT)

A DIT (Divisão Internacional do Trabalho) é uma divisão produtiva em âmbito internacional. Os países emergentes ou em desenvolvimento que obtiveram uma industrialização tardia e que possuem economias ainda frágeis e passíveis de crises econômicas oferecem aos países industrializados um leque de benefícios e incentivos para a instalação de indústrias, tais como a isenção parcial ou total de impostos, mão-de-obra abundante e barata, entre outros.

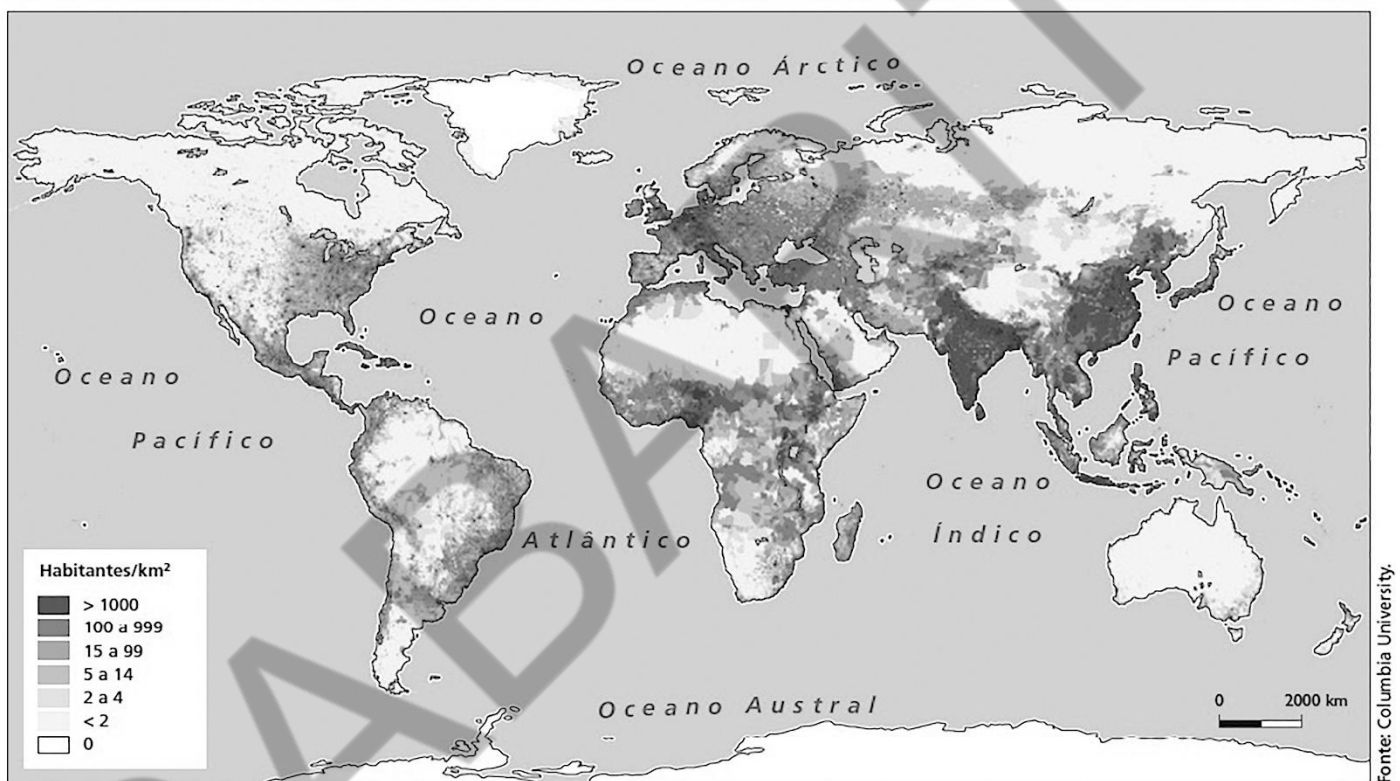
A DIT direciona uma especialização produtiva global, já que cada país fica designado a produzir um determinado produto ou partes do mesmo, dependendo dos incentivos oferecidos em cada país. Nesse sentido, um exemplo que pode ser usado é a montagem de um automóvel realizada na Argentina, porém com componentes oriundos de diferentes países, como parte elétrica e eletrônica de Taiwan, borrachas da Indonésia e assim por diante. Isso ocorre porque cada país oferece certos atrativos. Desta forma, o custo do produto final será menor, aumentando os lucros.

<https://mundoeducacao.uol.com.br/geografia/divisao-internacional-trabalho-dit.htm>. Acesso em 4 de novembro de 2024.

Sobre a DIT é incorreto afirmar que:

- A) Provoca desigualdades entre os países.
- B) Corresponde a uma especialização das atividades econômicas em caráter de produção, comercialização, exportação e importação entre diferentes países do mundo.
- C) Antes da atual DIT, os bens manufaturados eram oriundos restritamente dos países industrializados, como Estados Unidos, Canadá, Japão e nações europeias.
- D) Antes da atual DIT, países subdesenvolvidos tinham a incumbência de gerar matéria-prima com a finalidade de fornecê-la aos países industrializados.
- E) Apenas países desenvolvidos se industrializaram, portanto, apenas o hemisfério norte é industrializado.**

28) Distribuição da população mundial



A população mundial não está distribuída de forma regular pelo globo. Há enormes áreas com vazios demográficos, como no continente africano e na América do Sul. Porém, existem territórios pequenos que abrigam uma significativa quantidade de pessoas, fazendo-as viver em condições de superlotação em determinados locais.

Como exemplo, vejamos o caso do Japão, país pequeno em extensão territorial, mas que abriga mais de 120 milhões de pessoas. A China é outro exemplo: é o país que possui a maior população do globo, mas essa população está concentrada, em sua maioria, na vertente oriental do país."

<https://brasilecola.uol.com.br/geografia/populacao-mundial.htm>. Acesso em 13 de novembro de 2024.

Com base no texto, no mapa e em seus conhecimentos, assinale a alternativa falsa:

- A) São exemplos de vazios demográficos: Amazônia e Deserto do Saara.
- B) Ao observar o mapa, concluímos que a China e a Índia são áreas densamente povoadas.
- C) Na Europa existem grandes áreas de vazios populacionais.**
- D) No extremo norte do mapa, existem vazios populacionais em virtude das baixas temperaturas.
- E) O mapa nos mostra que a população mundial está mal distribuída pelo planeta.

Texto para a questão 29.

Uma das principais diferenças entre urbano e rural está, assim, nas práticas socioeconômicas. O espaço rural engloba predominantemente atividades vinculadas ao setor primário (extrativismo, agricultura e pecuária), ao passo que o espaço urbano costuma reunir atividades vinculadas ao setor secundário (indústria e produção de energia) e terciário (comércio e serviços).

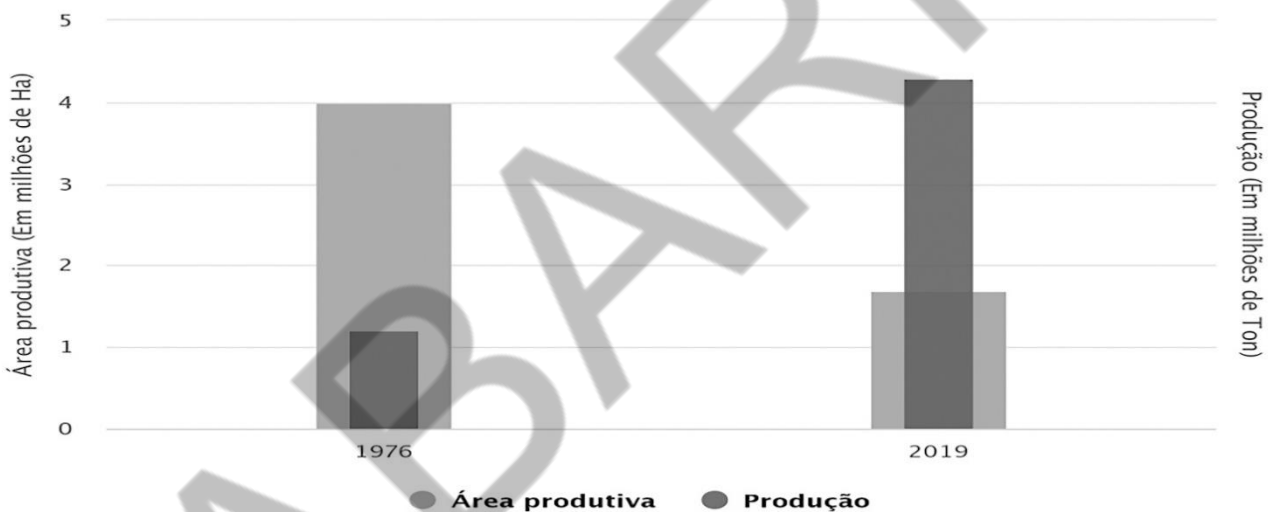
<https://brasilecola.uol.com.br/geografia/espaco-urbano-rural.htm>. Acesso em 04 de novembro de 2024.

29) As alternativas abaixo trazem exemplos de relações socioeconômicas e interdependências entre o campo e a cidade, exceto:

- A) A tecnologia vinda das cidades gera desemprego no campo e êxodo rural.
- B) O êxodo rural provoca um aumento da população urbana e problemas nas grandes cidades.
- C) O campo depende da tecnologia produzida nas cidades e fornece alimentos e matérias-primas para a cidade.
- D) A cidade não fornece mão-de-obra para o campo, pois todo o trabalho nas áreas rurais é feito por máquinas.**
- E) O campo também fornece produtos industrializados para a cidade, produzidos nas agroindústrias, como, por exemplo, as usinas de álcool e açúcar.

30) Assim como ocorreu na indústria, no comércio e na prestação de serviços, a introdução de novas tecnologias também chegou ao campo. Tanto na agricultura, como na pecuária, essas tecnologias propiciaram novas técnicas de produção. Muito mudou na produção agrícola. E o grande responsável por isso foi a adoção de tecnologias cada vez mais apuradas, fruto de muitos anos de pesquisas desenvolvidas dentro de laboratórios e fora deles também. Sua utilização permite, por exemplo, a obtenção de produtos com mais qualidade, redução de custos de produção e, principalmente, o aumento da produtividade das culturas.

Eficiência da produção de algodão no Brasil



<https://elysios.com.br/blog/10-tecnologias-para-o-campo-que-estao-impactando-toda-a-cadeia-de-valor-agricola-do-plantio-ate-a-agroindustria/>. Acesso em 14 de novembro de 2024.

A partir das informações acima e dos seus conhecimentos, é **incorreto** afirmar que a introdução de tecnologias avançadas no campo:

- A) acabou com a crise de fome mundial.**
- B) aumentou muito a produção de alimentos.
- C) é importante pois a população do planeta está em constante aumento.
- D) é importante porque a quantidade de terras cultiváveis no mundo vem diminuindo em virtude da degradação ambiental provocada pelo homem.
- E) aumentou a produção de alimentos e matérias-primas em quantidade e qualidade suficiente para abastecer o crescente mercado consumidor sem que seja necessário devastar novas áreas.

CIÊNCIAS

Faça a leitura do texto para responder as questões 31 e 32

As queimadas no Brasil afetam gravemente a biodiversidade, o clima e as comunidades locais, especialmente na Amazônia, no Pantanal e no Cerrado. Essas áreas são queimadas para expandir a agricultura e a pecuária, muitas vezes de forma ilegal, agravando o desmatamento e liberando grandes quantidades de CO₂, o que contribui para as mudanças climáticas. O impacto das queimadas afeta também a saúde das populações e ameaça comunidades

indígenas e quilombolas. A solução requer fiscalização, políticas de proteção ambiental e colaboração entre diversos setores para preservar o meio ambiente e combater a crise climática global.

31) Além da biodiversidade, o que mais é diretamente afetado pelas queimadas no Brasil?

- A) Somente o turismo. C) **A saúde das populações locais.** E) Exclusivamente o solo.
 B) Apenas a economia. D) Somente a qualidade da água.

32) Quais medidas são essenciais para diminuir as queimadas no Brasil?

- A) Redução das áreas de preservação e a proibição da pesca no período da piracema.
 B) Incentivo ao turismo de aventura e ampliação das áreas cultiváveis nas áreas férteis próximas aos mananciais.
 C) **Fortalecimento das políticas de proteção ambiental e a colaboração de toda sociedade.**
 D) Aumento do uso de agrotóxicos e da quantidade de CO₂.
 E) Expansão das áreas de cultivo intensivo e o remanejamento das comunidades indígenas e quilombolas para locais mais distantes das florestas.

33) Leia as manchetes.

Desmatamento do Cerrado pode levar à extinção de 1.140 espécies de plantas
 O Globo, 18 out. 2018. Disponível em: <<https://oglobo.globo.com/sociedade/sustentabilidade/desmatamento-do-cerrado-pode-levar-extincao-de-1140-especies-de-plantas-23152986>>. Acesso em: 8 nov. 2018.

Processo de extinção atualmente é mil vezes mais rápido do que antes
 Galileu, 12 jul. 2018. Disponível em: <<https://revistagalileu.globo.com/Ciencia/noticia/2018/07/processo-de-extincao-atualmente-e-mil-vezes-mais-rapido-do-que-antes.html>>. Acesso em: 8 nov. 2018.

Perda da biodiversidade pode levar à extinção da espécie humana
 Diário de Notícias, 3 nov. 2018. Disponível em: <<https://www.dn.pt/vida-e-futuro/interior/perda-da-biodiversidade-pode-levar-a-extincao-da-especie-humana-10127224.html>>. Acesso em: 8 nov. 2018.

As manchetes alertam para um grande problema que podem causar a extinção dos seres vivos. Esses problemas são:

- A) Excesso de calor, chuvas torrenciais e enchentes.
 B) Queimadas, excesso de calor e enchentes.
 C) **Queimadas, tráfico de animais silvestres, caça e pesca predatória.**
 D) Tráfico de animais, enchentes e chuvas torrenciais.
 E) Caça e pesca predatória, chuvas torrenciais e excesso de calor.

Faça a leitura do texto para responder as questões 34 e 35

Na Grécia Antiga, uma visão proeminente afirmava que toda a existência derivava de quatro elementos fundamentais: água, terra, fogo e ar. Em contraste com essa visão, a compreensão moderna da matéria se baseia em uma lista muito mais ampla de elementos.

Atualmente, reconhecemos os átomos como as unidades básicas de matéria conhecida e identificamos ao menos 118 tipos distintos deles. Cada um corresponde a um elemento – seja o hidrogênio (H), cuja fusão ocorre no coração do Sol e de todas as estrelas, ou o carbono (C), presente em todas as formas de vida que conhecemos.

Tudo o que vemos, tocamos e experimentamos é resultado da combinação desses 118 elementos, classificados e meticulosamente organizados segundo suas propriedades químicas e físicas na célebre Tabela Periódica.[...]

<https://cienciahoje.org.br/artigo/gases-nobres-a-quimica-oculta-dos-elementos-inertes/>. Acesso em 07/11/2024

34) Na Grécia Antiga, qual era a teoria dos quatro elementos proposta por filósofos como Empédocles?

- A) Toda a matéria era composta por átomos invisíveis e indivisíveis.
 B) **A realidade era formada pela combinação dos elementos água, terra, fogo e ar.**
 C) A matéria era constituída por partículas de luz e sombra.
 D) A existência derivava exclusivamente dos elementos terra e água.
 E) A composição dos elementos dependia da interação entre energia e matéria.

35) A fusão nuclear que ocorre no interior do Sol transforma o hidrogênio em hélio, liberando energia que é essencial para a vida na Terra. Esse processo influencia diretamente a distribuição de calor e luz em todo o sistema solar. Qual das afirmações a seguir melhor descreve a importância do Sol para o sistema solar?

- A) O Sol apenas fornece calor aos planetas mais próximos, como Mercúrio e Vênus.
 B) **A energia do Sol permite a existência de atmosferas e a manutenção de água em estado líquido.**

- C) O Sol é importante apenas para a rotação dos planetas ao redor de seus próprios eixos.
 D) A luz solar é refletida pelos planetas, mas não afeta suas temperaturas.
 E) O Sol cria elementos pesados que são responsáveis pelo campo magnético da Terra.

Leia o trecho do Livro *A Origem das espécies* de Charles Darwin, para responder as questões 36 e 37.
 [...] Como, de cada espécie, nascem muitos mais indivíduos do que o número capaz de sobreviver e como, conseqüentemente, ocorre uma frequente retomada da luta pela existência, segue-se daí que qualquer ser que sofra uma variação mínima que seja, capaz de lhe conferir alguma vantagem sobre os demais, dentro das complexas e eventualmente variáveis condições de vida, terá maior condição de sobreviver.”

36) A que processo Charles Darwin se refere no texto?

- A) Mutação genética. B) Especiação. C) Extinção. D) Seleção artificial. E) **Seleção natural.**

37) Considere a seguinte afirmação: "Os gafanhotos tornaram-se verdes para se camuflar na grama ou os que eram verdes se multiplicaram por se camuflar melhor."

Com base neste trecho e na Teoria de Darwin podemos afirmar que as espécies:

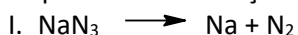
A) Tem capacidade de adaptação e sobrevivência.

- B) São imutáveis e resistentes.
 C) Tem facilidade para mudar de cor e não de adaptações significativas.
 D) Permanecem exatamente iguais apesar das mudanças de cores.
 E) Sobrevivem sem a necessidade de adaptar-se ao meio.

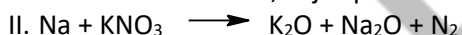
Faça a leitura do texto para responder as questões 38 até 40

A química dos airbags

Os airbags são bolsas infláveis feitas de material com alta resistência ao impacto - o náilon, por exemplo. Essas bolsas contêm uma mistura de azoteto de sódio (NaN_3), nitrato de potássio (KNO_3) e dióxido de silício (SiO_2). Um sensor de colisão é ligado a um filamento, o qual está em contato com uma pastilha de azoteto de sódio situada dentro do airbag, disparando uma reação em que se forma grande quantidade de nitrogênio (N_2).



A alta velocidade de formação do gás faz com que a bolsa seja inflada em uma fração de segundo. Como o sódio metálico (Na) produzido reage com água ou com a pele, precisa ser inativado, o que é feito por meio de reação secundária com KNO_3 , cujos produtos são Na_2O , K_2O e mais gás nitrogênio.



Finalmente, os óxidos formados entram em contato com sílica (SiO_2), formando silicatos alcalinos (um tipo de vidro) que não oferecem risco às pessoas ou ao meio ambiente.



38) Qual é o gás produzido na reação inicial dentro do airbag que causa seu rápido inflamento?

- A) Oxigênio (O_2). B) Hidrogênio (H_2). C) Gás carbônico (CO_2). **D) Nitrogênio (N_2).** E) Cloro (Cl_2).

39) Qual é o papel do KNO_3 (nitrato de potássio) na reação que ocorre dentro do airbag?

- A) Ativar o filamento do sensor de colisão. D) Inflar a bolsa de ar com gás carbônico.
 B) Produzir gás oxigênio. E) Produzir sílica (SiO_2).
C) Neutralizar o sódio metálico (Na).

40) O que é formado quando os óxidos de potássio (K_2O) e sódio (Na_2O) reagem com o dióxido de silício (SiO_2)?

- A) Gás carbônico (CO_2). **D) Silicatos alcalinos (um tipo de vidro).**
 B) Nitrogênio gasoso (N_2). E) Óxido de azoto.
 C) Sílica pura.

MATEMÁTICA

Leia atentamente a letra da música “OS NÚMEROS”, de Raul Seixas, para responder as questões 41 e 42.

Os números - Canção de Raul Seixas

Ró-dando, ok
Rodando não, ró-dando
César como é que cê tá fazendo o balanço
Ding-ding-sgding
Aurinho, isso
A turma do Jackson do Pandeiro
Isso aí, vamo' lá

Meus amigos essa noite
Eu tive uma alucinação
Sonhei com um bando de número
Invadindo o meu sertão
Vi tanta coincidência
Que eu fiz essa canção
(Falar do número um)

Falar do número um
Não é preciso muito estudo
Só se casa uma vez
E foi um Deus que criou tudo

Uma vida só se vive
Só se usa um sobretudo
(Agora o doze)

É só de pensar no doze
Eu então quase desisto
São doze meses do ano
Doze apóstolos de Cristo
Doze hora é meio-dia
Haja dito e haja visto
(Agora o sete)

Sete dias da semana
Sete notas musicais
Sete cores do arco-íris
Nas regiões divinais
E se pintar tanto sete
Eu já não aguento mais
(Dois)

E no dois o homem luta
Entre coisas diferente

Bem e mal, amor e guerra
Preto e branco, bicho e gente
Rico e pobre, claro e escuro
Noite e dia, corpo e mente
(Agora o quatro)

E o quatro é importante
Quatro ponto cardeal
Quatro estação do ano
Quatro pé tem um animal
Quatro perna tem a mesa
Quatro dia o carnaval
(Pra encerrar)

Eu falei de tanto número
Talvez esqueci algum
Mas as coisas que eu disse
Não são lá muito comum
Quem souber que conte outra
Ou que fique sem nenhum.

Fonte: [Musixmatch](#)

Compositores: Raul Santos Seixas / Paulo Coelho De Souza

Letra de Os números © Warner/chappell Edicoes Musicais Ltda, Kika Seixas Producoes Artisticas Ltda

41) As afirmações a seguir dizem respeito aos números primos:

- I. Os números 1, 2, 4, 7 e 12 são números primos
- II. O número 1 é um número primo
- III. O número 2 é o único número natural par que é número primo

São verdadeiras as afirmações:

- A) I e II B) Somente a I C) Somente a II **D) Somente a III** E) I, II e III

42) (Agora o doze)

É só de pensar no doze
Eu então quase desisto
São doze meses do ano

Doze apóstolos de Cristo
Doze hora é meio-dia
Haja dito e haja visto

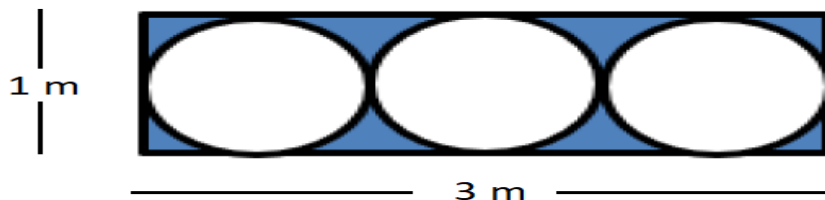
Se a fração $\frac{1}{2}$ dia corresponde a 12 horas, então $\frac{3}{8}$ do dia corresponde a:

- A) 3 horas e 08 minutos. B) 3,8 horas. C) 3 horas e 80 minutos. D) 6 horas. **E) 9 horas.**

43) Os professores Márcio e Luiz Fernando criaram um jogo de perguntas e respostas. A pontuação é atribuída conforme os acertos e os erros. Cada um respondeu a 60 perguntas, sendo que o Professor Márcio acertou 48 perguntas e terminou o jogo com 216 pontos; já o Professor Luiz Fernando, acertou 36 perguntas e terminou o jogo com 132 pontos. Quais os valores atribuídos para as respostas certas e erradas respectivamente?

- A) 5 e – 3 B) 3 e – 5 **C) 5 e – 2** D) 2 e – 5 E) 2 e – 2

44) A Coordenadora de Área de Ciências da Natureza, Bruna, deseja fazer um canteiro com flores ornamentais no jardim de sua casa. Antes de fazer o canteiro, a professora fez um desenho de como ela quer que fique o canteiro.



Nas áreas circulares, a professora irá plantar as flores e no restante do canteiro, ela irá colocar pedras brancas. Qual a medida da área destinada às pedras brancas sabendo que as medidas desse canteiro são de 3,0 X 1,0 metros.

(Use $\pi = 3,0$)?

- A) 0,75 m² B) 1,0 m² C) 1,25 m² D) 2,25 m² E) 3,0 m²

45) Uma equação do segundo grau é uma equação algébrica que contém um termo quadrático, ou seja, elevado ao quadrado e que pode ser escrito na forma geral $ax^2 + bx + c$, com a , b e c chamados de coeficientes ($a \neq 0$) e x sua variável. Na resolução de uma equação do segundo grau pode acontecer de encontrarmos dois valores iguais para as suas raízes, dois valores diferentes ou até mesmo de não existir solução no conjunto dos números reais. Resolvendo a equação:

$$(x - 1)^2 = 1 - 3x$$

podemos afirmar que:

- A) Existe apenas uma raiz para a solução no conjunto dos números reais.
B) Existem duas raízes diferentes para a solução no conjunto dos números reais.
 C) Não existe solução possível no conjunto dos números reais.
 D) As raízes são nulas para a solução no conjunto dos números reais.
 E) Existem infinitas soluções.

46) VÍRUS PRÉ-HISTÓRICO PODE DESENCADEAR CÂNCER

Ele entrou no DNA humano há milhões de anos – e está ligado a 21 tipos de tumor. Um vírus que infectou primatas ancestrais do ser humano, 30 milhões de anos atrás, pode estar ligado a vários tipos atuais de câncer. Essa é a conclusão, surpreendente, de um estudo publicado por cientistas da Universidade do Colorado, que analisaram o DNA de 21 tipos de tumor e descobriram que todos eles continham sequências genéticas herdadas de retrovírus (um tipo de vírus que se integra ao DNA do hospedeiro). Em seguida, os cientistas fizeram uma experiência envolvendo um desses genes, que se chama LTR10 e costuma ser encontrado em casos de câncer colorretal ou de pulmão. Usando a tecnologia de edição genética CRISPR, os pesquisadores silenciaram (desligaram) esse gene em células afetadas pelo câncer colorretal – e elas param de se comportar como se fossem tumorais. Os fragmentos de DNA que a humanidade herdou desse retrovírus também estão ligados à leucemia e ao câncer de próstata. O estudo revelou como o DNA do retrovírus leva ao surgimento e crescimento de tumores: ele estimula a produção de substância chamada MAP (proteína ativada por mitógeno), cujo excesso está ligado a 40% de todos os casos de câncer. *Super interessante – outubro/2024*

O tempo, mencionado no texto acima, pode ser representado em **notação científica**, como sendo:

- A) $30 \cdot 10^6$ anos B) $300 \cdot 10^5$ anos C) $3,0 \cdot 10^6$ anos **D) $3,0 \cdot 10^7$ anos** E) $3,0 \cdot 10^8$ anos

47) Leia parte da notícia: **30 anos de Plano Real: Desafios para o futuro da moeda brasileira** para responder à questão

a seguir. Disponível em: <https://www.correiobraziliense.com.br/economia/2024/07/6894456-30-anos-de-plano-real-desafios-para-o-futuro-da-moeda-brasileira.html>

Desde a sua criação em 1994, o real (nossa moeda) já perdeu mais de 80% do seu valor. De acordo com a calculadora do cidadão, disponível no site do Banco Central (BC), o brasileiro precisa ter R\$ 8,08 em 2024 para ter o mesmo poder de compra que R\$ 1,00 em julho de 1994, quando foi lançado o Plano Real. Tanto que a nota de R\$1,00 já não mais existe e notas de maiores notas vão surgindo, como a de R\$200,00.



Atualmente os carros populares estão na faixa de 70 a 90 mil reais. Durante muito tempo a montadora **Volkswagen** do Brasil liderou as vendas de veículos, seu grande sucesso de vendas foi o GOL. Hoje em dia seu carro de entrada é o VW Pólo. Abaixo estão o Gol de 1994 e o novo VW Pólo Track.



Considerando que os carros são similares em custos ao longo do tempo, qual seria o valor do Gol em 1994, sabendo que atualmente o VW Pólo Track custa R\$ 93.728,00?

- A) R\$ 10.600,00 B) **R\$ 11.600,00** C) R\$ 12.600,00 D) R\$ 13.600,00 E) R\$ 14.600,00

48) O ladrilhamento é uma arte que consiste em preencher um plano, por moldes ou polígonos, sem que haja superposição de figuras ou espaços vazios entre elas, como veremos no ladrilhamento do mapa do Estado de São Paulo abaixo.

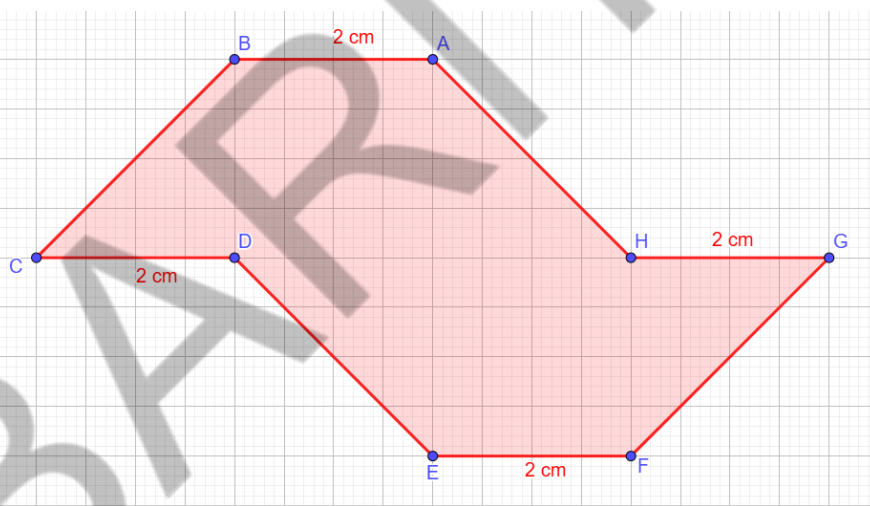
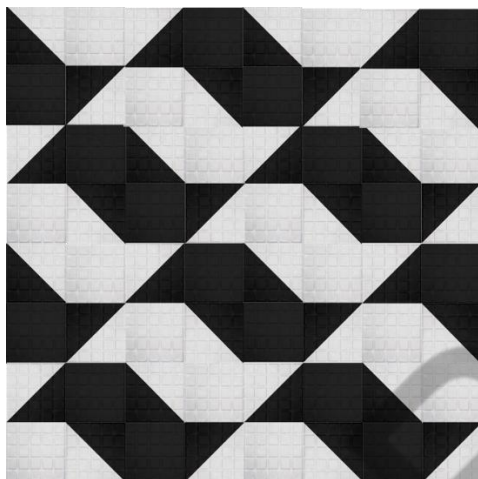


Figura 1 - Ladrilhamento do mapa do Estado de São Paulo

Se considerarmos **uma imagem somente** do Estado de São Paulo, cujas linhas horizontais tenham medidas iguais a 2 cm e que o fundo quadriculado tenha medidas iguais, tanto na horizontal como na vertical, podemos concluir que sua área é igual a:

- A) 64 cm^2 B) **16 cm^2** C) 24 cm^2 D) 30 cm^2 E) 32 cm^2

49) O professor Clóvis trocou o seu terreno, na forma de um quadrado de 70 metros de lado, por uma chácara de mesma área, porém na forma de um retângulo, em um condomínio residencial, com 50 metros de largura. O antigo terreno era totalmente cercado por uma tela de proteção, e ele a retirou para cercar este novo terreno. Com análise dos dados, podemos concluir, que:

- A) A tela retirada coube corretamente no novo terreno. D) Sobraram 10 metros de tela de proteção.
 B) Sobraram 16 metros de tela de proteção. E) Faltaram 10 metros de tela de proteção.
 C) **Faltaram 16 metros de tela de proteção.**

50) Olha só a correria do professor Felipe...

O professor Felipe inicia a sua jornada lá na cidade de Indaiatuba, acordando às 6 horas da manhã. Começa sua primeira aula do dia em uma escola que inicia as aulas às 7 horas da manhã. Nessa escola, ele ministra 6 aulas de Física de 50 minutos de duração e possui dois intervalos de 20 minutos cada um.

Ao término dessas aulas, ele leva 20 minutos para chegar até a sua casa. Lá leva exatamente 15 minutos para almoçar, 15 minutos para se higienizar e ainda “tira um cochilo” de 40 minutos.

Em seguida, retorna para uma outra escola levando agora apenas 10 minutos para chegar. Lá ele tem mais 2 aulas de 50 minutos, com um intervalo de 20 minutos entre elas. Em seguida ele vai para a aula de natação, levando 10 minutos para chegar e realizar uma aula de 50 minutos.

Por fim, ele retorna para casa levando agora 10 minutos e descansa por outros 30 minutos. Em seguida se desloca até a Escola Municipal Dr. Leandro Franceschini aqui em Sumaré, levando cerca de 1 hora para chegar.

Agora é iniciada as aulas do período noturno, e o professor Felipe entra em sala de aula. As aulas são de apenas 45 minutos; serão 5 aulas, com um único intervalo de 10 minutos, que é suficiente para ir ao banheiro e encher sua garrafinha de água.

Por fim finaliza suas aulas e se desloca para casa, levando mais 45 minutos até chegar em Indaiatuba.

Sabendo que o professor não tem outros intervalos nem outras aulas durante seu dia e nem uma outra atividade, qual é o horário que o professor Felipe chega em sua casa?

- A) 23:00 horas B) 23:10 horas C) 23:20 horas D) 23h30 horas E) 23:40 horas

ATUALIDADES

51) A respeito da tirinha, assinale a alternativa correta.



Disponível em: <https://nanquim.com.br/tag/fiado/>

- A) O humor da tirinha está presente no primeiro quadrinho quando seu Zé pergunta o método de pagamento.
B) A palavra aproximação, no segundo quadrinho, apresenta duplo sentido.
 C) A tirinha apresenta apenas linguagem formal, evidenciada no último quadrinho.
 D) O humor da tirinha aparece no primeiro e no segundo quadrinho.
 E) O assunto principal da tirinha é a dificuldade de usar a tecnologia na vida contemporânea.

52) Leia o texto abaixo e responda:

Buscas online por bets cresceram 308% em um ano.

Betano, Betnacional e Esportes da Sorte foram as três marcas mais pesquisadas na web nos últimos cinco anos, segundo estudo da Web Estratégica.

As buscas na internet pelo termo “apostas online” cresceram 308% no período de agosto de 2023 a agosto de 2024, segundo estudo realizado pela Web Estratégica, consultoria de SEO e marketing de conteúdo.

De acordo com o levantamento, que identificou o comportamento de busca dos brasileiros por sites de apostas online, a pesquisa por bets passou por um crescimento exponencial no Brasil a partir de 2020.

A busca por palavras-chave relacionadas, como “apostas” e “apostas esportivas”, também registraram crescimento acentuado de 173% e 123%, respectivamente.

Em contrapartida, buscas por “comprar online” tiveram queda de 20%, enquanto pesquisas por “comprar celular” reduziram em 23%. Já buscas por “comprar roupas” diminuíram 47%.

Os estados das regiões Norte e Nordeste foram responsáveis por quase 70% das buscas por apostas online, enquanto a região Sudeste, embora mais populosa, correspondeu a 12%.

A Web Estratégica utilizou as ferramentas Semrush, SimilarWeb, Google Trends e Google Acadêmico para realizar o levantamento.

[Fernando Murad](#)

Disponível em: <https://www.meioemensagem.com.br/marketing/buscas-online-por-bets-cresceram-308-em-um-ano>

Assinale a alternativa incorreta em relação ao texto.

- A) De acordo com o texto, no período de um ano, as buscas na internet pelo termo “apostas online” cresceram 308%.
 B) O texto traz informações referentes ao levantamento acerca das buscas na internet por bets.
C) A empresa Web Estratégica usou meramente uma fonte de pesquisa para coletar os dados.
 D) A região sudeste, mesmo sendo a mais populosa, teve menos buscas sobre o tema das bets do que a região norte e nordeste.
 E) A pesquisa apresentou uma queda na busca por “comprar celular”.

53) Em 1997, Rússia e Ucrânia assinaram o *Tratado de Amizade, Cooperação e Parceria*, conhecido como o "Grande Tratado", através do qual Moscou reconhecia as fronteiras oficiais da Ucrânia, incluindo a Península da Crimeia, região que abriga uma maioria étnica russa.

[...] A primeira grande crise diplomática entre os dois lados surgiu com a chegada de Putin ao poder. Em 2003, a Rússia começou a construir, inesperadamente, uma barragem no estreito de Kerch, próximo à ilha ucraniana de Tulza – entre o território russo e a Península da Crimeia.

<https://www.dw.com/pt-br/r%C3%BAssia-e-ucr%C3%A2nia-a-cronologia-do-conflito/a-60245938>

O texto acima se refere:

A) À Guerra entre Rússia e Ucrânia, que teve início em fevereiro de 2022, onde as tensões cresceram devido à aproximação do governo ucraniano com a Organização do Tratado do Atlântico Norte (OTAN) nos últimos anos.

B) À Guerra fria entre E.U.A. e U.R.S.S. que teve início após a II Guerra Mundial e desencadeou uma corrida espacial entre estas duas potências globais.

C) Ao conflito armado em países africanos que recebem financiamento de países do Leste europeu como Rússia e Ucrânia.

D) Ao corte de gás natural russo à Alemanha, o que impacta no valor do produto oferecido e o acesso a ele por parte de outros países da Europa.

E) Ao trágico evento chamado *holodomor* (que significa "morte por inanição"), no qual milhões de pessoas morreram de fome entre 1932 e 1933 na Ucrânia, em consequência da política de Josef Stalin.

Considere as informações abaixo para responder à questão 54.

Agentes da polícia militar de São Paulo foram filmados enquanto proferiam ofensas racistas, xenofóbicas e homofóbicas contra um vendedor ambulante da Costa do Marfim no bairro do Brás, região central da Capital paulista. A história do Brasil é marcada pela presença de inúmeros povos estrangeiros em seu território.



<https://noticias.uol.com.br/cotidiano/ultimas-noticias/2024/11/01/pms-chamam-vendedor-africano-de-negrinho-ta-na-terra-dos-outros-veja.htm>

54) Assim sendo, qual das seguintes afirmações descreve corretamente um fator que pode contribuir para a xenofobia em uma sociedade?

A) acolhida e legalização de documentos das famílias estrangeiras.

B) desigualdade econômica entre grupos locais e imigrantes.

C) aumento das políticas de inclusão e apoio aos imigrantes.

D) a ampla aceitação cultural das diferenças entre grupos sociais.

E) a promoção da diversidade étnica e cultural na mídia.

55) Líderes mundiais questionam decisão de Israel de banir a agência da ONU de ajuda aos palestinos.

O governo israelense acusa a agência de abrigar terroristas envolvidos no atentado de 7 de outubro de 2023 e de ser conivente com o Hamas.

Líderes mundiais pediram nesta terça-feira (29) que o governo de Israel não vá adiante com a lei que proíbe o funcionamento da agência da ONU responsável pela ajuda humanitária aos palestinos.

Para entrar na Faixa de Gaza ou na Cisjordânia e levar ajuda humanitária a milhares de pessoas em situação precária, a agência da ONU para refugiados palestinos precisa passar pelo território de Israel. Com a lei aprovada pelo Parlamento israelense, na noite desta segunda-feira (28), essa passagem será proibida.

<https://g1.globo.com/jornal-nacional/noticia/2024/10/29/lideres-mundiais-questionam-decisao-de-israel-de-banir-a-agencia-da-onu-de-ajuda-aos-palestinos.ghtml>. Acesso em 31/10/2024.

A notícia acima gerou uma preocupação mundial, pois a decisão de Israel

A) pode provocar uma crise humanitária com o aumento da fome e das mortes na Faixa de Gaza.

B) pode favorecer os palestinos com uma maior oferta de armas para a guerra.

C) vai aumentar as possibilidades de os palestinos dominarem o território israelense.

D) pode provocar problemas humanitários em Israel, como fome, mortes e epidemias de doenças.

E) pode trazer o apoio de países islâmicos à Israel como, por exemplo, o Irã, Líbano e Síria.



<https://www.cartacapital.com.br/mundo/parlamento-israelense-proibe-agencia-da-onu-de-operar-no-pais/>. Acesso em 31/10/2024.

56) Observe o mapa abaixo e assinale a alternativa que contenha a informação correta sobre o BRICS.

A) BRICS é o bloco econômico com maior número de países membros e que possui maior poder de decisão do mundo, visto que, já possui moeda própria.

B) O Brasil pertenceu ao BRICS durante dez anos, porém, devido à sua instabilidade econômica, social e política foi desligado do grupo e inserido ao bloco econômico alinhado aos EUA.

C) BRICS é formado exclusivamente por países de baixa renda, baixo PIB e predominantemente rural.

D) BRICS é um bloco econômico formado inicialmente por cinco países com características econômicas semelhantes, que se enquadram como países emergentes.

E) BRICS é a sigla utilizada para Bloco Regional Institucional de Capital Social.

BRICS

Países fundadores convidaram outros 6 para o bloco



Membros originais

- 1 Brasil
- 2 Rússia
- 3 Índia

Convidados

- 4 China
- 5 África do Sul
- 6 Arábia Saudita
- 7 Argentina
- 8 Egito
- 9 Emirados Árabes Unidos
- 10 Etiópia
- 11 Irã

g1 Infográfico elaborado em: 24/08/2023

57) Um eclipse lunar pode ter três variações, que são as seguintes:

- Total: quando a sombra da Terra encobre toda a superfície da Lua e conseqüentemente, o satélite (Lua) não recebe a luz solar, ficando completamente escura;
- Parcial: ocorre quando parte da superfície é encoberta pela sombra da Terra e o restante recebe iluminação do Sol.
- Penumbral: a maior parte recebe luz solar, apenas uma parte pequena e sutil fica sobre a sombra terrestre.

O último eclipse lunar ocorreu no dia 17 de setembro de 2024, onde brasileiros de todo o país puderam ver o eclipse da Lua.

Para acompanhar o eclipse lunar não é necessário nenhum instrumento específico ou cuidado especial.

Os horários de início e fim do eclipse foram os seguintes:

Início do eclipse penumbral às 21:41:07;

Início do eclipse parcial às 23:12:58;

Máximo do eclipse parcial às 23:44:18;

Fim do eclipse parcial já no dia 18 às 00:15:38;

Fim do eclipse penumbral no dia 18 às 01:47:27.



Fonte: <https://gauchazh.clicrbs.com.br/tecnologia/noticia/2024/09/eclipse-sera-visivel-em-todo-brasil-entre-a-noite-de-17-e-madrugada-de-18-de-setembro-assista-ao-vivo-em-10q1nx501560151covmpuqv.html>, com acesso em 22/10/2024;
<https://www.gov.br/mcti/pt-br/acompanhe-o-mcti/noticias/2024/09/brasileiros-conseguirao-ver-eclipse-lunar-dia-17-de-setembro-evento-sera-transmitido-pelo-observatorio-nacional>, com acesso em 22/10/2024;
<https://mundoeducacao.uol.com.br/geoqrafia/eclipse-lunar.htm>, com acesso em 22/10/2024.

Com base nas informações do texto acima, podemos concluir que a duração do eclipse penumbral lunar foi de:

A) 4 h 06 min e 19 seg.

C) 4 h 16 min e 49 seg.

E) 4 h 06 min e 29 seg.

B) 3 h 06 min e 19 seg.

D) 3 h 16 min e 49 seg.

58) Durante um eclipse lunar, que ocorre na fase de Lua cheia, o alinhamento entre o Sol, a Terra e a Lua fazem com que as marés fiquem mais fortes, chamadas de marés de sizígia. Se esse fenômeno for combinado com o aumento do nível do mar, pode causar problemas em áreas costeiras. Qual das alternativas explica corretamente essa relação?

A) O eclipse lunar reduz o nível do mar, diminuindo o impacto das marés altas.

B) Durante o eclipse lunar, as marés ficam mais fortes, e o aumento do nível do mar pode causar enchentes em regiões litorâneas.

C) O eclipse lunar e o aumento do nível do mar não têm nenhuma relação com as marés.

D) O alinhamento do eclipse lunar reduz a força das marés, tornando-as mais fracas.

E) O aumento do nível do mar só acontece durante o dia, sem influência dos eclipses lunares.

O texto a seguir será útil para conhecer uma nova tecnologia e poder responder as questões 59 e 60.

Foi retirado e adaptado da notícia: **1 BTC = R\$ 500 mil: Bitcoin atinge novo recorde em “inquestionável bull market”** no portal InfoMoney publicada no dia 11 de novembro de 2024 no link:

<https://www.infomoney.com.br/mercados/us-88-mil-bitcoin-atinge-novo-recorde-em-inquestionavel-bull-market/>

Mas afinal de contas o que é esse tal de Bitcoin? Imagine um tipo de dinheiro que existe apenas no mundo digital, sem a necessidade de bancos ou governos para controlá-lo. Essa é a ideia por trás do Bitcoin. Ele é uma moeda virtual, descentralizada e que utiliza um sistema de segurança muito forte chamado blockchain para registrar todas as transações de forma transparente e sigilosa.

A identidade do criador do Bitcoin ainda é um mistério, a pessoa usou o **pseudônimo de Satoshi Nakamoto** para publicar o artigo que descreveu a tecnologia por trás do Bitcoin em 2008.

A característica mais importante do Bitcoin é que a quantidade total de moedas é **limitada**, a cerca de 21 milhões de Bitcoins. Essa limitação controla a inflação e gera valorizar a moeda ao longo do tempo. A seguir um gráfico da variação do preço do Bitcoin em 1 ano:

Bitcoin a Real brasileiro



Gráfico retirado do Google Finance em 14/11/2024

Uma das características mais interessantes do Bitcoin é sua divisibilidade. Isso significa que você não precisa necessariamente possuir 1 unidade de Bitcoin inteira para realizar transações. Um Bitcoin pode ser dividido em unidades menores, chamadas de satoshis:

1 Bitcoin = 100.000.000 satoshis

Essa divisão permite que você faça transações com valores muito pequenos, similares a centavos em relação ao Real. **A divisibilidade torna o Bitcoin mais acessível** para pessoas com diferentes capacidades financeiras. Você não precisa investir uma grande quantia para começar a utilizar essa criptomoeda. Permitindo então realizar transações de diversos valores, desde micropagamentos até grandes transações da ordem de trilhões de dólares para qualquer pessoa/empresa no mundo todo.

Assim sendo, o Bitcoin se torna uma possibilidade para que as pessoas escapem da inflação das moedas de seus países. Enquanto as moedas dos governos, chamadas de fiduciárias desvalorizam, perdem valor, aumentando a quantidade em circulação, o Bitcoin como não sofre inflação e conseqüentemente desvalorização, está sujeito apenas a lei da oferta e da procura, sendo assim solução monetária para as populações quem vivem em países de hiperinflação.

A seguir, temos fotos das quantidades de dinheiro venezuelano para comprar um frango, um rolo de papel higiênico e absorventes femininos, retirado da reportagem da BBC, no link: <https://www.bbc.com/portuguese/internacional-45245306>



Como visto acima, o excesso de inflação em um país, gera emissão monetária desenfreada, grande emissão de dinheiro em papel, acarretando perda generalizada do poder de compra do dinheiro, em suma, o Bitcoin foi criada para resolver isso. Agora que você sabe um pouquinho mais sobre o Bitcoin e a sua potencialidade vamos para as questões de atualidades:

59) Para testar a divisibilidade do Bitcoin, Professor Felipe resolveu comprar R\$0,01 em Bitcoin, por esse motivo abriu conta na corretora de criptoativos Binance e fez um PIX (pagamento instantâneo) para a compra. Sabendo que 1 Bitcoin equivale 100.000.000 satoshis e que 1 Bitcoin custa aproximadamente R\$500.000,00. Quanto satoshis então Professor Felipe comprou?

- A) 2 satoshis B) 20 satoshis C) 200 satoshis D) 2.000 satoshis E) 20.000 satoshis

60) Marquinhos, aluno da E. M. Dr. Leandro Franceschini do curso de Informática da turma de 2008, em meados de 2010 acabou se deparando com o artigo de Satoshi Nakamoto, disponível em: https://bitcoin.org/files/bitcoin-paper/bitcoin_pt_br.pdf e decidiu “minerar” alguns Bitcoins até a presente data através de seu computador gamer que tinha uma boa capacidade computacional.

Até o presente momento ele “minerou” cerca de 25 unidades de Bitcoin inteiras, que estão em sua hardware wallet (Ledger Nano S), também chamada de carteira fria, para ter máxima segurança possível.

Nesse exato momento 1 unidade de Bitcoin está custando aproximadamente R\$ 500.000,00 que é o maior valor de todos os tempos.

Por esse motivo Marquinhos, resolveu se presentear com um iPhone 16 para tirar belas fotos e curtir o smartphone. A seguir, a evolução dos preços dos Iphones em reais e em Bitcoin.

Um dos primeiros Iphones lançados no Brasil, foi o Iphone 4 no segundo semestre de 2010 pelo valor de aproximadamente R\$1.800,00 que na época equivalia a 11.980 Bitcoins. Já em 2012, foi lançado o Iphone 5 e o seu preço em Bitcoin passou a ser aproximadamente 53 Bitcoins, o equivalente a R\$2.400,00.

Hoje em dia (novembro de 2024) o Iphone 16 custa aproximadamente R\$7.800,00 aqui no Brasil. Enquanto a moeda brasileira desde a sua criação em 1994 veio perdendo valor, o Bitcoin fez o caminho contrário.

Como no Brasil, devido aos altos impostos, o Iphone tem o seu valor bastante aumentado, Marquinhos, que é muito esperto, decide importar direto dos Estados Unidos. Então ele aproveita a Black Friday e adquire por apenas US\$ 600 que inclusive **foi pago em Bitcoin**. Contudo ao ser enviado para o Brasil, o smartphone foi “parado” na Alfandega Brasileira que cobrou 60% do valor pago pelo Iphone em impostos. Sabendo que 1 Bitcoin hoje custa R\$500.000,00, e que US\$1 custa hoje R\$5,80. Qual foi o valor pago pelo Marquinhos para importar o Iphone em Bitcoin e o custo pago em reais pelos impostos?

- A) 0,02 BTC e R\$ 60.000,00 D) 0,0348 BTC e R\$ 360,00
 B) 0,01 BTC e R\$ 3.480,00 E) 0,00696 BTC e R\$ 2.088,00
 C) 0,005 BTC e R\$ 4.680,00

